







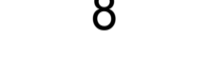
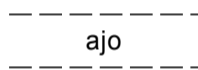
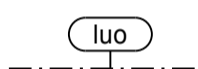
KEMIJÄRVI

RANTA-ASEMAKAAVA 1:5000

Alakylän kylää, Palojärvi

Kemijärven kunnan yhteismetsä 320:874:1:0

Ranta-asemakaavalla muodostuu korttelit 1-13
ja maa- ja metsätalousalueet

	Loma-asuntojen korttelialue. Rakennuspaikkojen lukumäärä suluissa.
	Maa- ja metsätalousalue.
	Vesialue.
	3 m kaava-alueen rajan ulkopuolella oleva viiva.
	Korttelin, korttelinosan ja alueen raja.
	Ohjeellinen tontin raja.
	Korttelin numero.
	Ohjeellinen ajoyhteys.
	Luonnon monimuotoisuuden kannalta erityisen tärkeä alue. Alueen käyttöä suunniteltaessa ja toteutettaessa, on otettava huomioon luonnon monimuotoisuuden kannalta tärkeiden elinympäristöjen ja eliölajiesiintymien säilyttämisedellytykset.

Kullekin loma-asuntojen korttelialueelle saa muodostaa enintään ohjeellisen osoitetun määrän lomarakennuspaikkoja. Ennen rakennusluvan myöntämistä rakennuspaikat tulee merkitä maastoon

Kullekin lomarakennuspaikalle saa rakentaa enintään yhden lomarakennuksen, sekä yhden enintään 20 neliömetrin suuruisen saunarakennuksen ja muita lomarakennuspaikalle tarpeellisia rakennuksia ja rakennelmia.

Kunkin rakennuspaikan kokonaisrakennusnoikeus on 150 kerrosneliömetriä.

Varsinaisen loma-asunnon tulee sijaita vähintään 30 metrin päässä rantaviivasta. Erillisen talous/saunarakennuksen tulee sijaita vähintään 15 metrin päässä rantaviivasta. Rakennukset tulee rakentaa vähintään 5 metrin päähän rakennuspaikan rajoista. Rakennusten alapohjan kastumiselle alttiit rakenteet on sijoitettava 1,5 metriä luonnontilaisen vesistön vedenpintaa korkeammalle.

Rakennukset, ulospääsy- ja pihatiet, autopaikat ja teknisen huollon verkostot on rakennettava siten, että mahdollisimman vähän rikotaan maanpintaa, muutetaan sen tasoa taikka kaadetaan puustoa. Ympäristövauriot tulee rakentamisen jälkeen korjata ympäristöön sopiviksi.

Kompostointialueet, kuivakäymälät ja muut vastaavat tulee sijoittaa vähintään 30 metrin päähän rantaviivasta.

Jätevedet on käsiteltävä valtioneuvosto asetuksen 542/2003 mukaisesti.

Kaava-alue sijaitsee poronhoitoalueella. Poronhoidon ja muiden luontaiselinkeinojen toiminta- ja kehittämedellytykset on turvattava.

Sähkölinjoja sekä metsäautoteitä rakennettaessa tulee turvata alueella olevien silmäläpidettävien ja uhanalaisten lajien sekä luontokohteiden monimuotoisuuden säilyttäminen.

Ranta-alueille sekä rakennuspaikkojen ympäristöön tulee jättää riittävä suojapuusto.

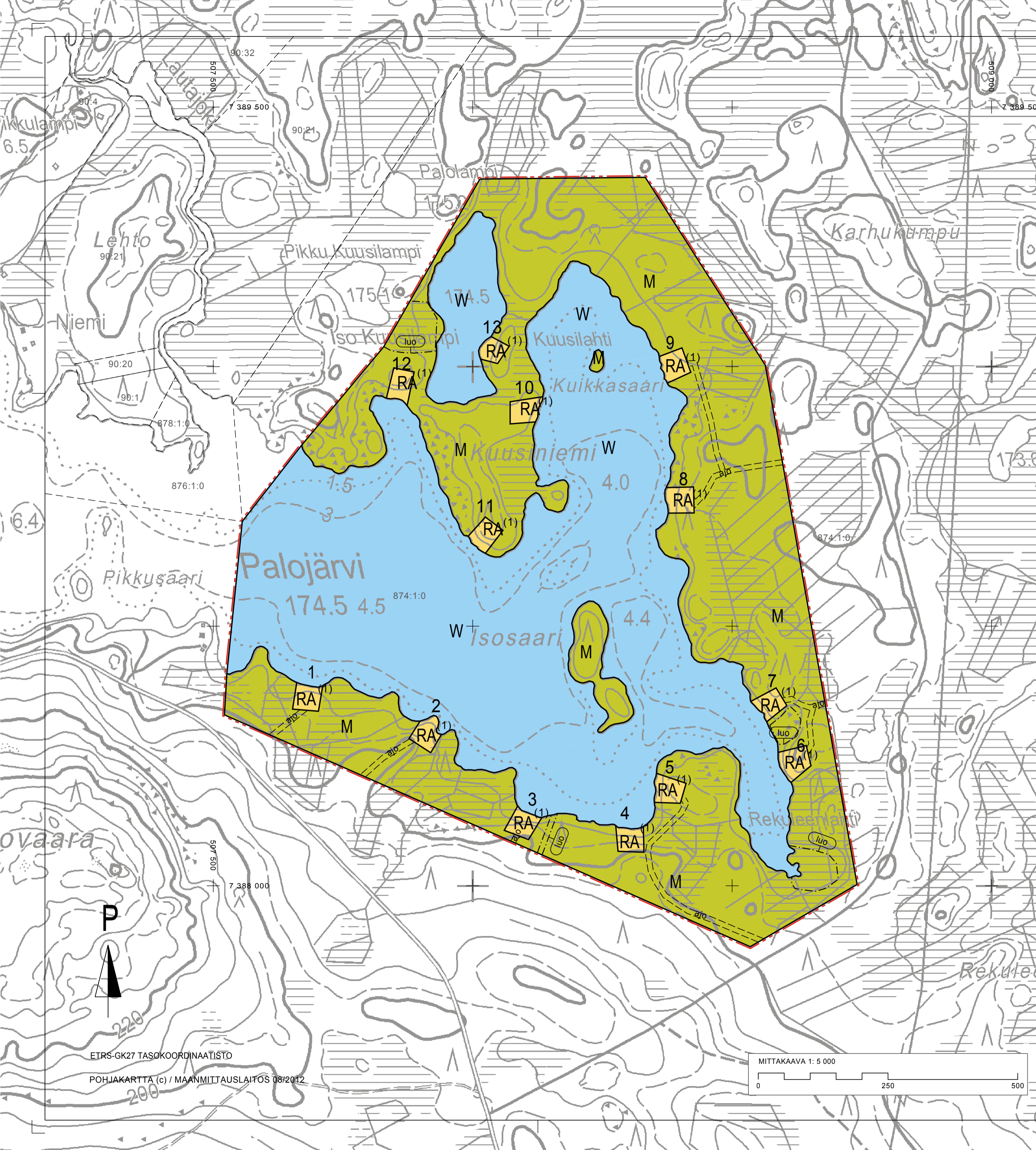
Rakennuspaikkojen rakentamattomat osat tulee säilyttää luonnontilaisina.

Kemijärvellä 4. päivänä helmikuuta 2013

Kaupungingeodeetti Tapio Pöyliö

Asemakaavan pohjana oleva kartta täyttää kaavoitusmittauksista ja kaavojen pohjakartoista 10.9.1999 annetun asetuksen vaatimukset.

Kaupungingeodeetti Tapio Pöyliö



ETRS-GK27 TASOKOORDINAATISTO

POHJAKARTTA (c) / MAANMITTAUSLAITOS 08/2012

MITTAKAAVA 1: 5 000

0 250 500